

Iconografia e iconologia cristiana

aa 2025-2026

IX. Sardegna

Prof.ssa Rossana Martorelli

Sulci, Catacomba di S. Antioco



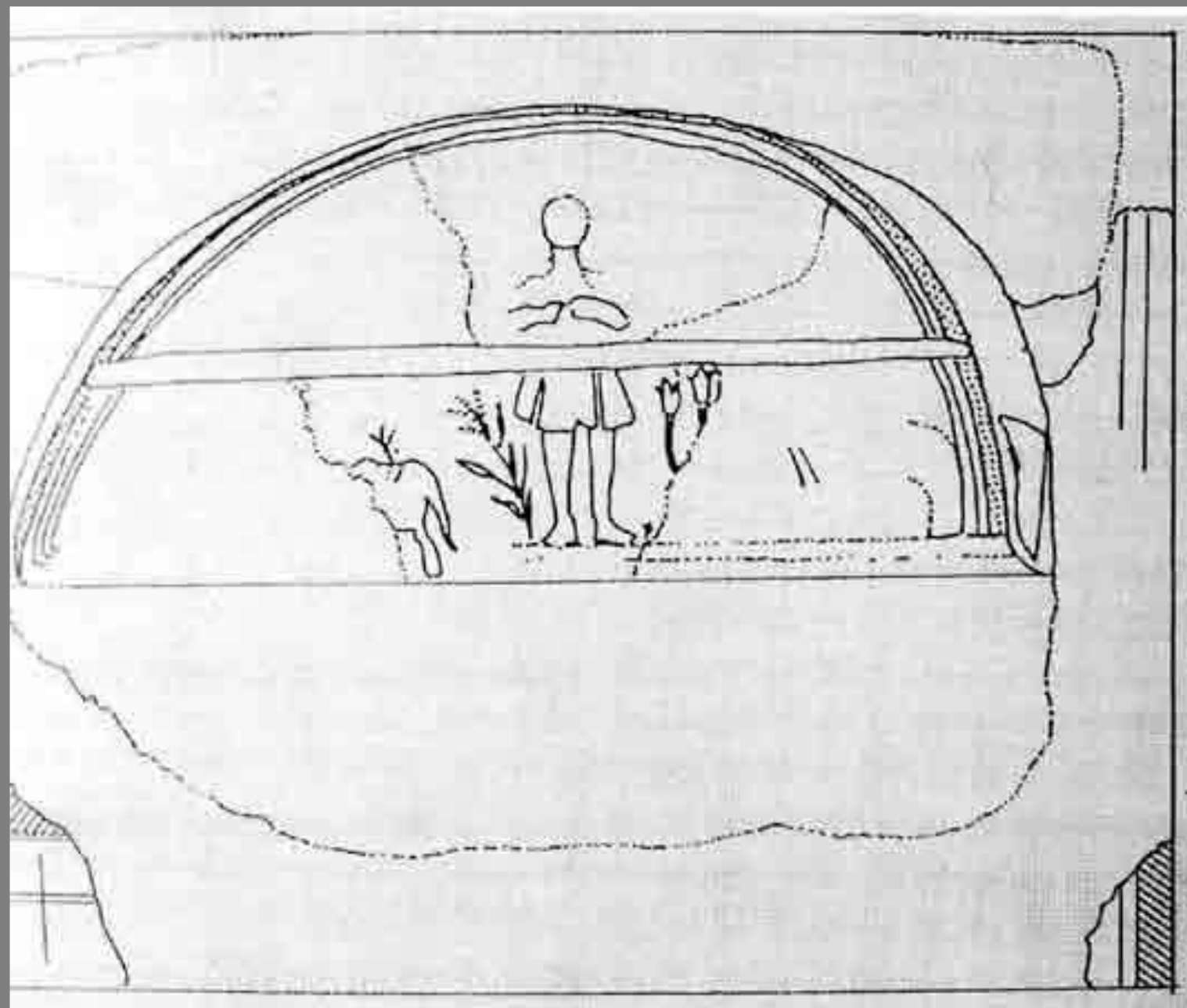
Cubicolo B, Buon Pastore (PCAS)





Disegno di Taramelli







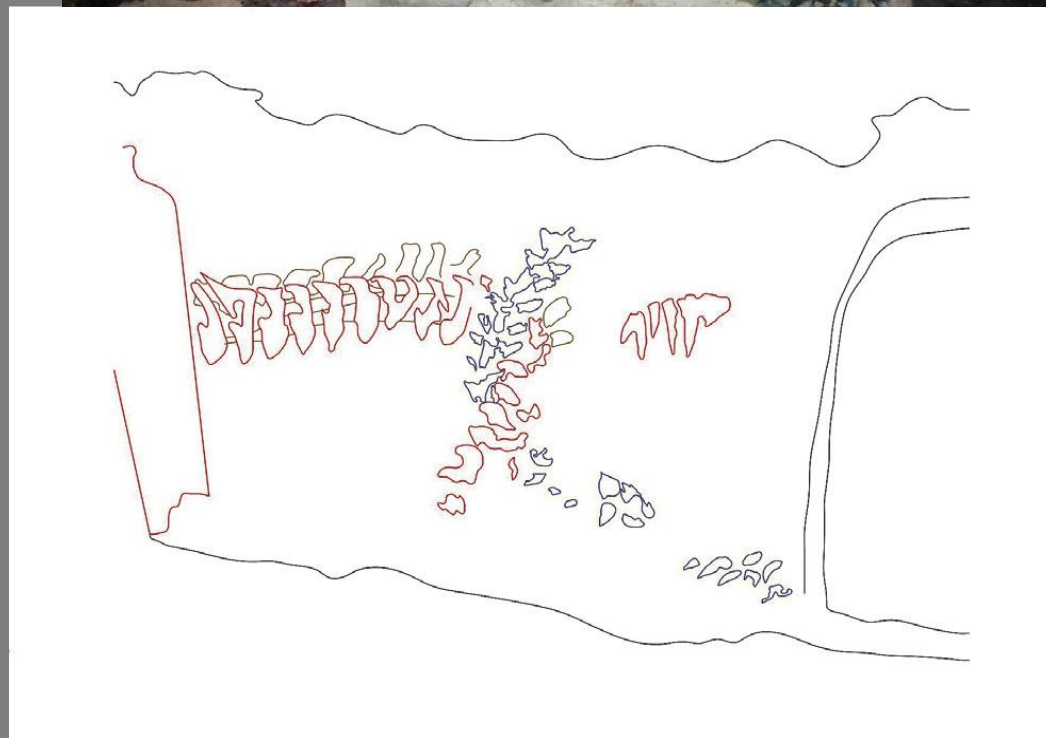
**Roma,
Catacomba dei
SS Marcellino e Pietro**



Roma,
Catacomba di S. Ermete



Sottarco (oggi)



Ricostruzione di Marcella Serchisu,
in Martorelli, Serchisu 2021

Disegno di A. Taramelli



Oggi





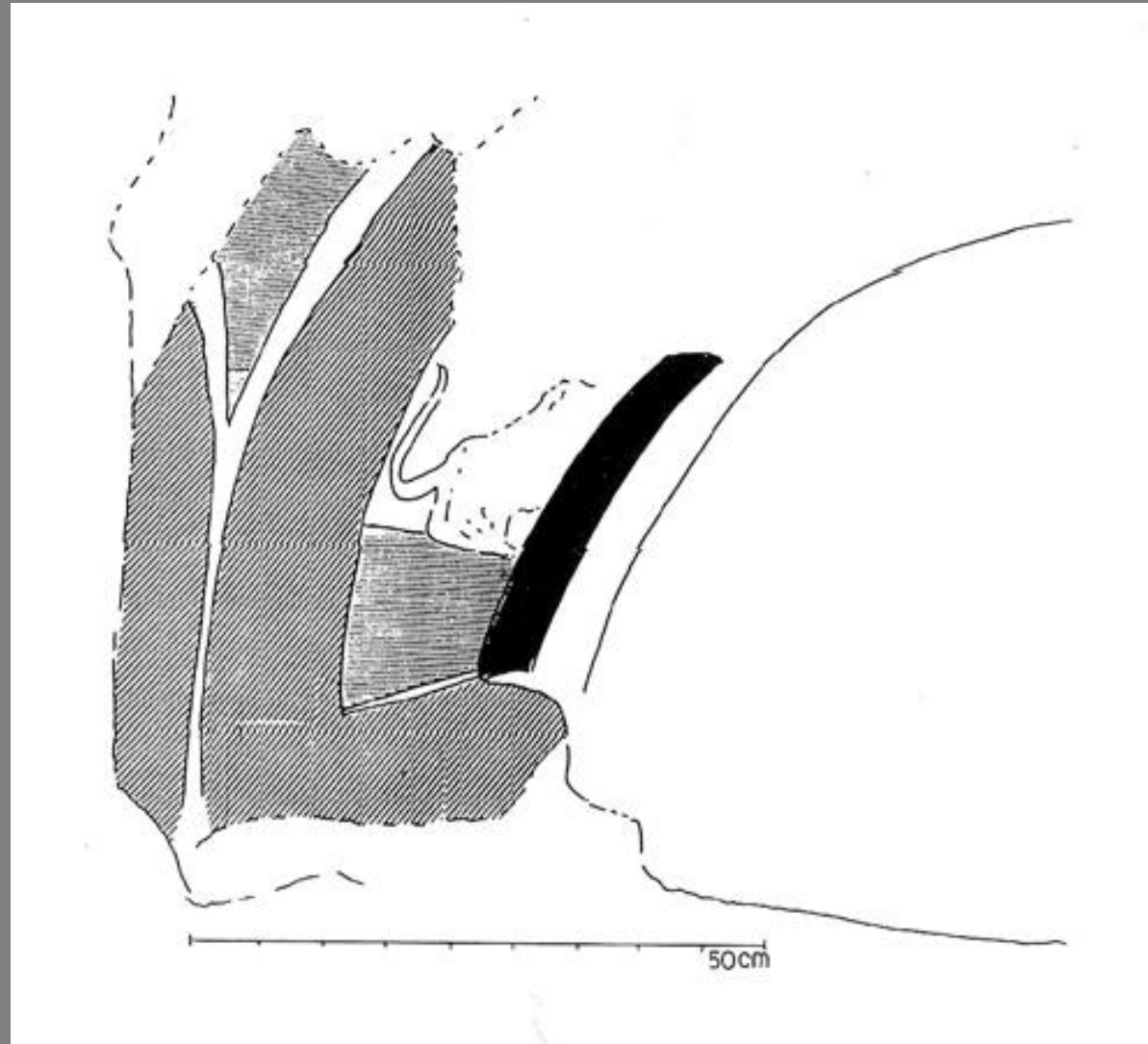
Bibliografia

- G. Spano, *Descrizione dell'antica Sulcis*, in *Bullettino Archeologico Sardo*, 3, 1857, pp. 48-55.
- I. Sanfilippo, *R° ispettorato per la Conservazione dei Monumenti e Scavi antichi nel Circondario d'Iglesias. Relazione sulle Catacombe di Sant'Antioco*, Iglesias 1892, p. 9.
- A. Taramelli, *Sardegna. II. S. Antioco – Esplorazione delle catacombe sulcitane di Sant'Antioco e di altri ipogei cristiani*, in *Notizie degli Scavi di Antichità*, 1921, pp. 142-176.

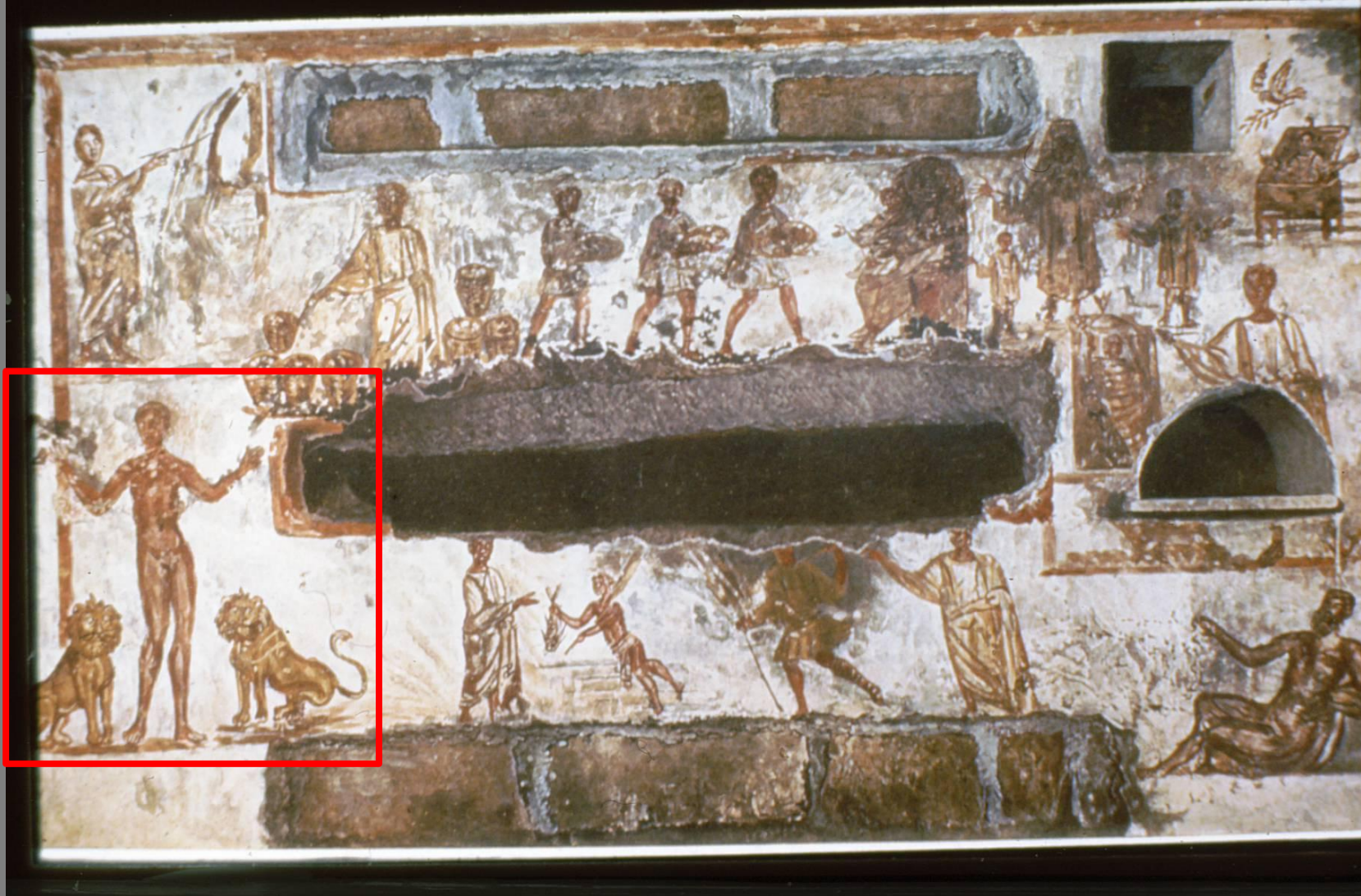
Sulci, Catacomba di S. Antioco



**Arcosolio C/VIII,
nel corridoio che mette in comunicazione gli ambienti B e C**



Roma, Catacomba dei Giordani





Roma,
Catacomba
dei
SS Marcellino e Pietro



**Roma, Ipogeo di via
Dino Compagni:
cub. Oa**

Roma, Catacomba di Priscilla



Sulci, Catacomba di S. Antioco



Corridoio C, arcosolio (PCAS)



Corridoio C, Daniele fra i leoni? (PCAS)



Dettaglio (PCAS)



Roma, Ipogeo di via Dino Compagni: cub. B

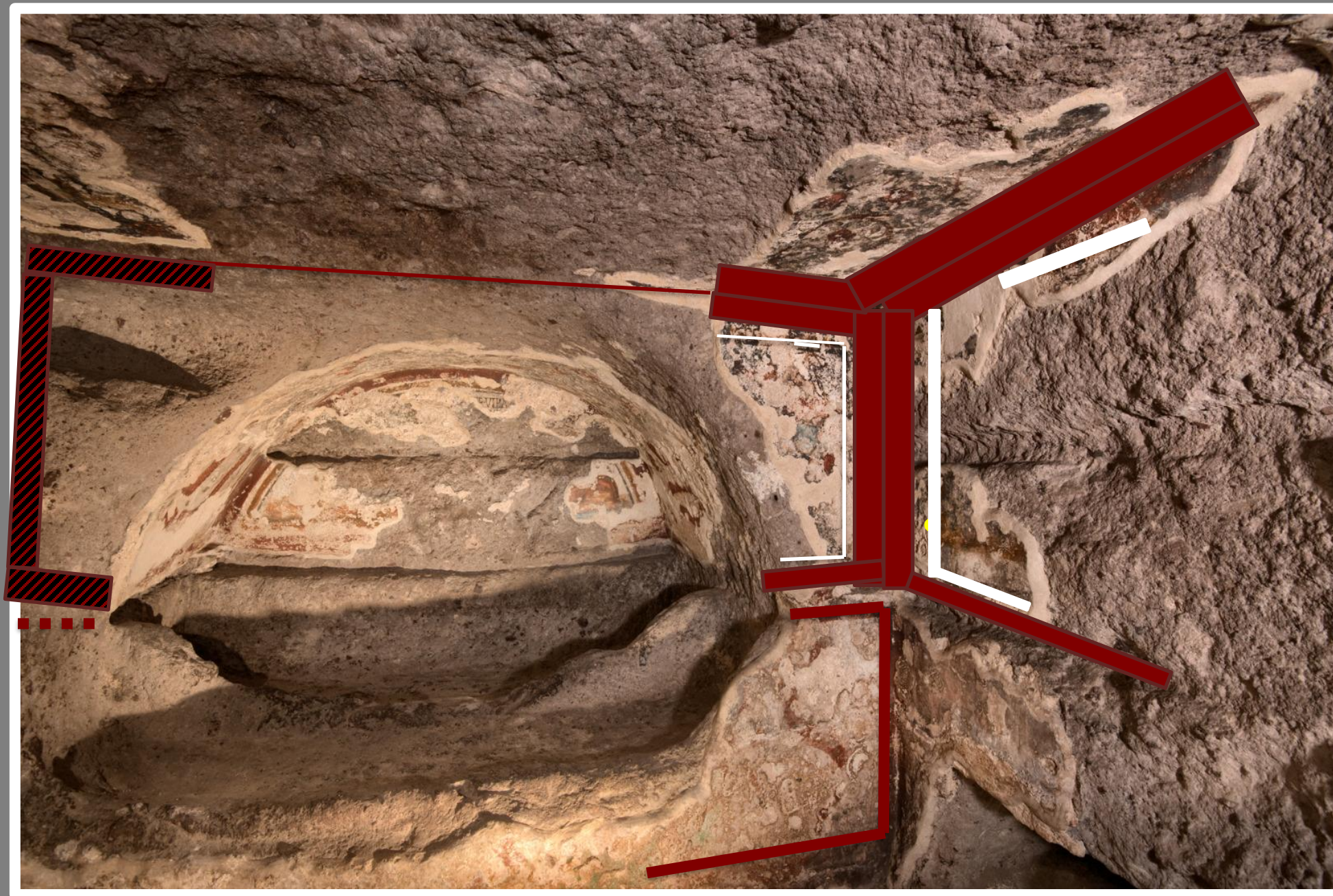


Roma, Ipogeo di via Dino Compagni: cub. F



Roma, Ipogeo di via Dino Compagni: cub. F

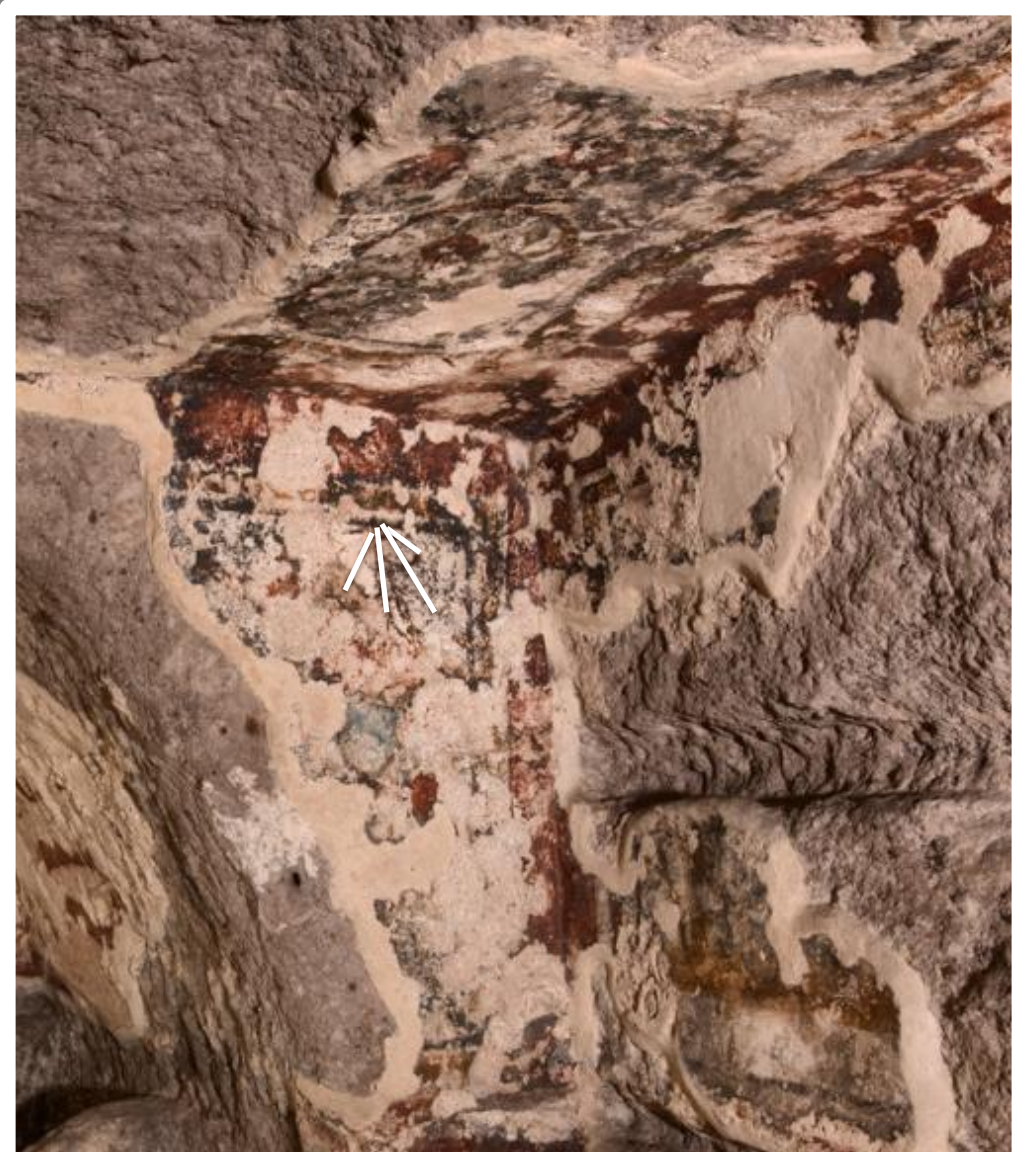




Disegno di R. Coroneo



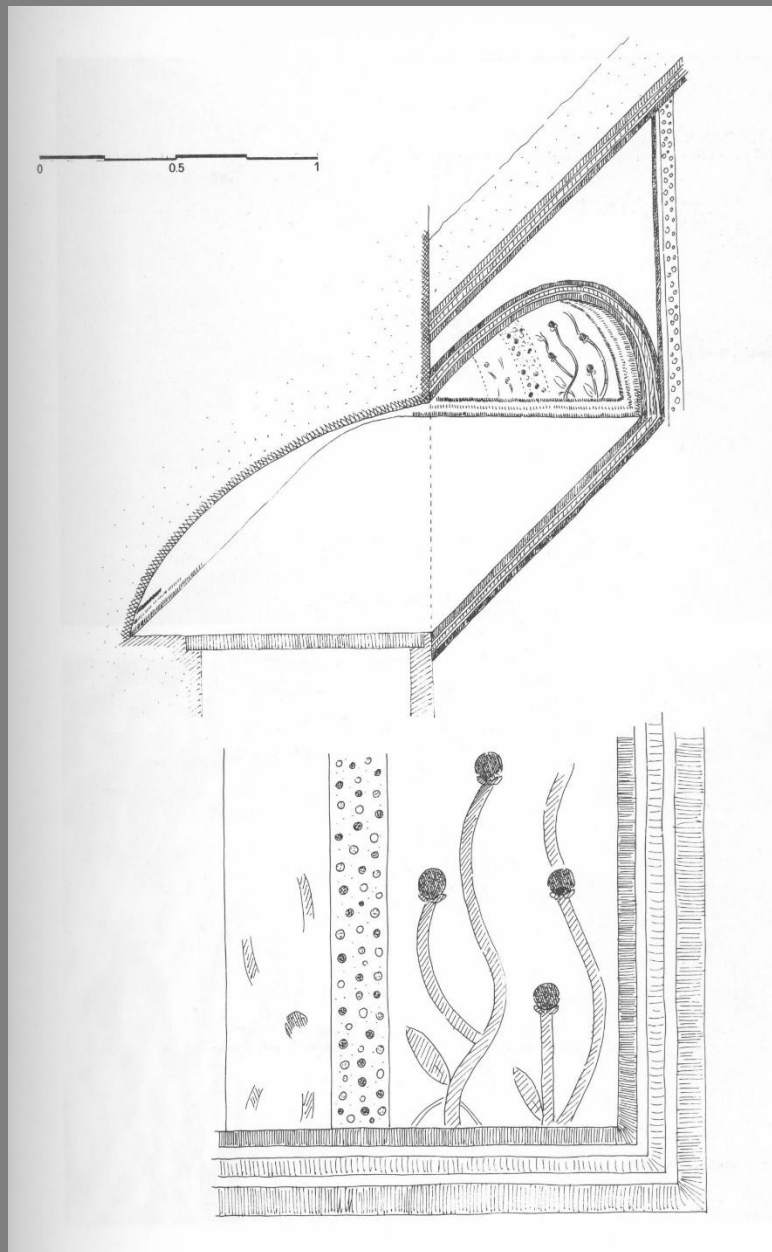
Oggi



- Daniele fra i leoni
- Cervo accosciato, nell'atto di abbeverarsi ad una fonte

Sulci, Catacomba di S. Antioco





Corridoio L

Sulci, Catacomba di S. Antioco



Vano E (PCAS)





Bibliografia

- A.M. Nieddu, *L'arte paleocristiana in Sardegna: la pittura*, in P.G. Spanu (a cura di), *Insulae Christi. Il Cristianesimo primitivo in Sardegna, Corsica e Baleari = Mediterraneo tardoantico e medievale. Scavi e ricerche*, 16, Cagliari-Oristano 2002, pp. 371-374
- R. Coroneo, *Pittura in Sardegna dal IV all'VIII secolo*, in *Archivio Storico Sardo*, XLIV, 2005, p. 38.
- A.M. Nieddu, *Le pitture delle catacombe di Sant'Antioco*, in R. LAI e M. MASSA (a cura di), *S. Antioco da primo evangelizzatore di Sulci a glorioso Protomartire "Patrono della Sardegna"*, Sant'Antioco: Edizioni Arciere, 2011, pp. 79-85.

Necropoli di Is Pirixeddus



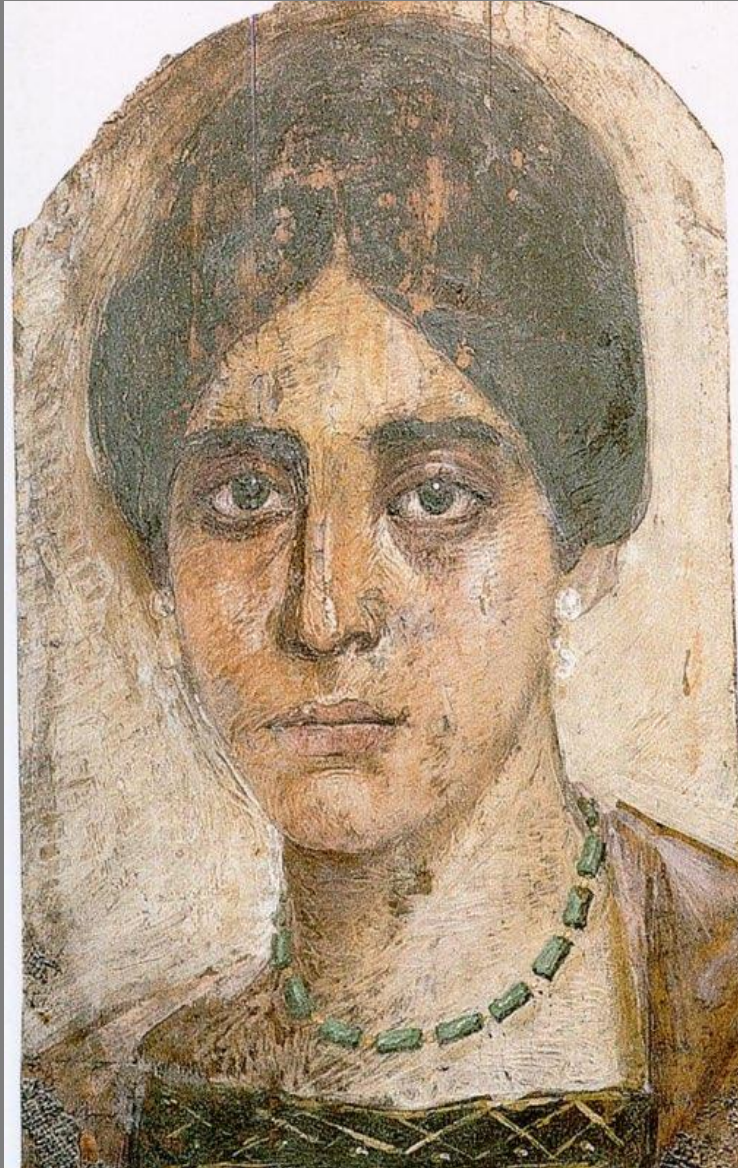
Necropoli di Is Pirixeddus



Ricostruzione di Gennaro Pesce



Tavoletta del Fayyum



Bibliografia

- G. Pesce, *Un dipinto romano in una tomba dell'antica Sulcis*, in «Bollettino d'Arte» 47, 1962, pp. 264-268
- A.M. Nieddu, *L'arte paleocristiana in Sardegna: la pittura*, in P.G. Spanu (a cura di), *Insulae Christi. Il Cristianesimo primitivo in Sardegna, Corsica e Baleari = Mediterraneo tardoantico e medievale. Scavi e ricerche*, 16, Cagliari-Oristano 2002, pp. 371-374

Ipogeo di Beronice, arcosolio di Beronice

BERONICE IN PACE iuvenis moritur IN PACE



Ipogeo di Beronice, arcosolio di Beronice

Shalom vivus Bonus in pace Bonus shalom



Ipogeo di Beronice, arcosolio di *Bonus*

«*Pace su ... Amen*»,
«*Bonus fe(cit). In pace Bonus*»



Ipogeo di Giuda

- *lulab*, rametto di palma usato nella festa delle capanne o dei tabernacoli (*Sukkot*)

- *tabula securiclata*:

«*Iud(a) ... onti / tu ... anoro plus m / enus anoro LX*».

- A.M. Corda: iscrizione riferibile a due distinte deposizioni

- C. Colafemmina integra l'epitaffio nel seguente modo:

«*Iud[anti arc] onti[mor] / tu(us) anoro plus m / enos anoro LX*»

(‘A Giuda, arconte, deceduto di anni più o meno di anni sessanta’).

- Ai lati della *tabula* due iscrizioni ebraiche, trascritte da destra verso sinistra, recitano rispettivamente:

«*Pace su Israele. Amen! Amen!*».

- *Iuda* sarebbe un membro del **collegio degli arconti** di nomina annuale, addetti al disbrigo degli affari generali.
- Si deve quindi dedurre l'esistenza a *Sulci* del **Consiglio degli anziani (*gerousia gherusia*)**, che amministrava la comunità e organizzava le pratiche religiose in un edificio di culto non ancora localizzato.
- Di questo Consiglio faceva parte ***Peon Geta***, citato in un'iscrizione in greco, ma pervenuta nella versione latina, e di recente ritenuta autentica da Heikki Solin:

«Peon Geta anziano (*senex*) qui si addormentò in pace. Il suo riposo è con i giusti. Il suo riposo è il suo memoriale. E se qualcuno violerà la sua tomba, vindice sarà Iddio d'Israele in eterno».

Bibliografia

- P.B. Serra, *Elementi di cultura materiale di ambito ebraico: dall'alto impero all'alto medioevo*, in *Insulae Christi. Il cristianesimo primitivo in Sardegna, Corsica e Baleari*, a cura di P. G. Spanu, Oristano 2002, pp. 67-110.
- P.B. Serra, *Gli Ebrei, i Giudeo-Cristiani, i Millenaristi*, in S. Cisci, R. Martorelli, G. Serreli (a cura di), *Il tempo dei Vandali e dei Bizantini. La Sardegna dal V al X secolo d.C.*, Nuoro 2022, pp. 294-299.

S. Antioco, Collezione Biggio

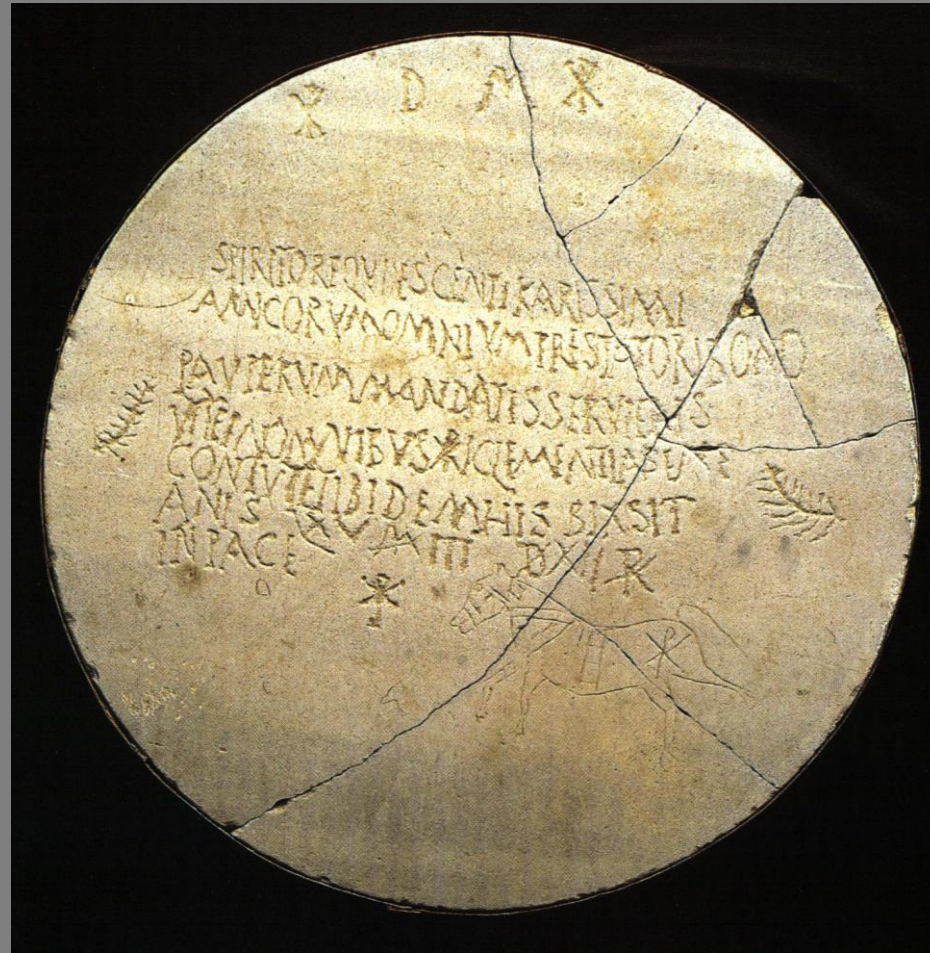


Bibliografia

- A. Teatini, *L'arte paleocristiana in Sardegna: la scultura*, in P.G. Spanu ed., *Insulae Christi. Il Cristianesimo primitivo in Sardegna, Corsica, Baleari. Scavi e Ricerche*, 16, Oristano 2002, pp. 387-405.

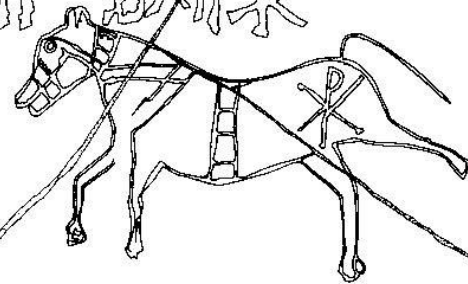
Tharros

Epigrafe di *Karissimus*



X D M R

SPRITOREQUI ESCENT/KARISSIMI
AMICORVM OMNIUM PRESTATORIBONO
PAYPERVM MANDATISSERVIENTS
VTE NON VIBVS KICLEMENTIABENT
CONIVETIBIDEANHIS BIKSIT
ANIS XXV ANTI BXII R
IN FACE



spirito requiescenti Karissimi

amicorum omnium pr(a)estatori bono

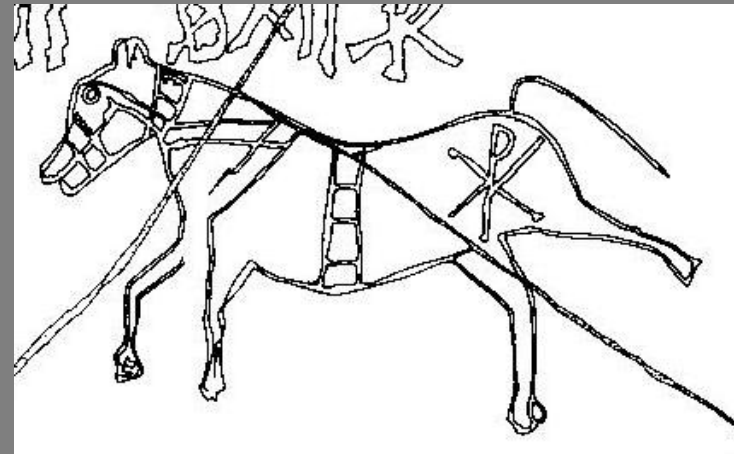
Pauperum mandatis servient(i)s

(palma) vit(a)e in omnibus Chr(ist)i clementia bene

Coniuge tibi de m̄is (feci) bix {s}it

an(n)is LXV m(ensibus) III d(iebus) XII r(ecessit?)

in pace (cristogramma)



Roma, Catacomba di S. Alessandro



Villagrazia di Carini (PA)



- G. Spano: allusione al **mestiere** svolto in vita dal defunto
- G.B. de Rossi: **vittoria e corso della vita felicemente compiuto**
- N. Duval: riporta anche l'ipotesi che il defunto fosse un auriga, ma qui più improbabile, dato il contesto dell'iscrizione
- R. Martorelli: si inserisce in quel contesto simbolico legato al circo e alle corse equestri. Valutando che tale animale corre a diverse velocità, fino al galoppo, e raggiunge una meta saltando diversi ostacoli, trasposto in ambito cristiano la sua immagine poteva richiamare ai suoi contemporanei il **fedele, che nella sua esistenza terrena corre per raggiungere la destinazione finale della vera vita (quella eterna), superando tutte le prove che incontra, ovvero le tentazioni del peccato, con le buone azioni, come evidentemente *Karissimus*, amico di tutti e benevolo verso i poveri.**

Bibliografia

- A.M. Corda, *Le iscrizioni cristiane della Sardegna anteriori al VII secolo*. Città del Vaticano 1999.
- R. Martorelli, *Il cavallo in corsa sull'epigrafe di Karissimus da Tharros (Sardegna). Risvolti simbolici cristiani dal mondo animale*, in Studi in memoria di Mariarita Sgarlata, cds.
-



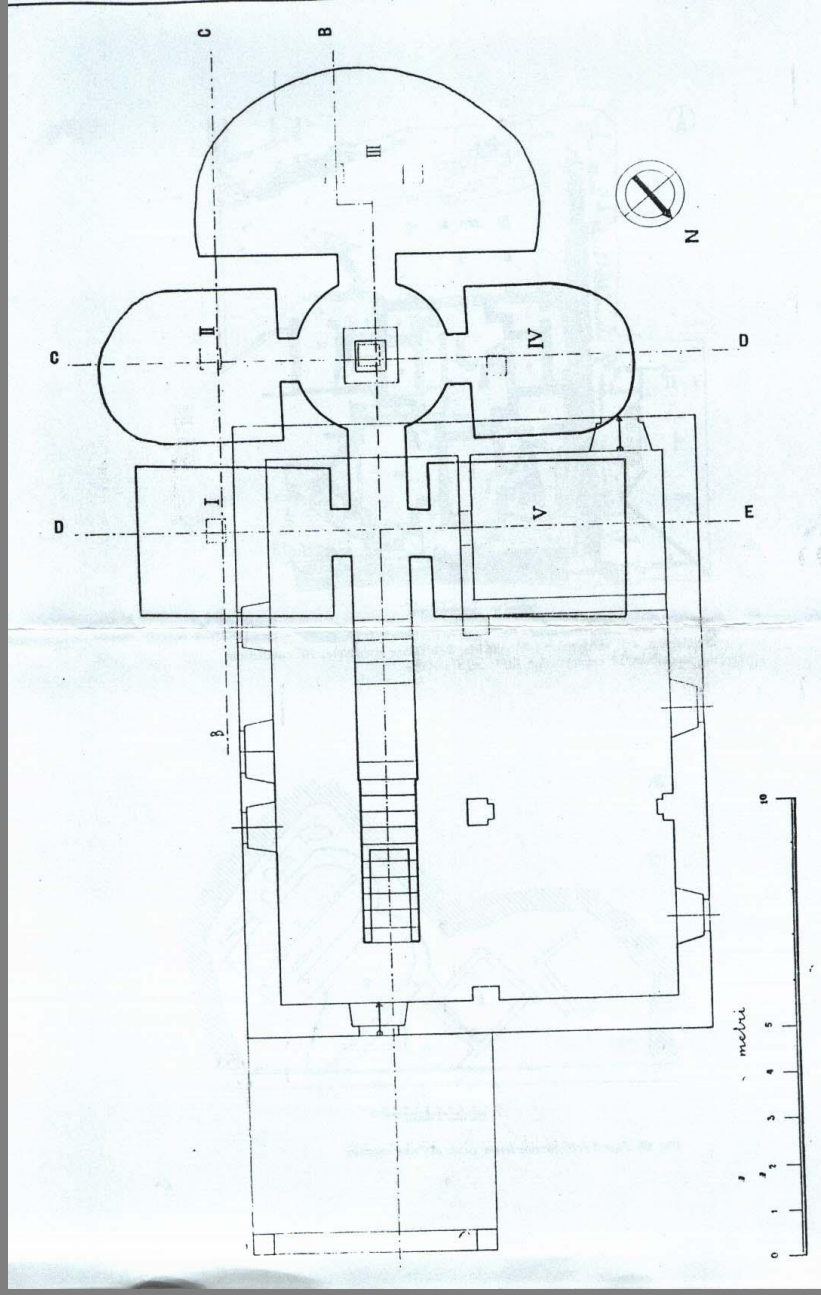
Ampolla di
S. Mena

Oristano, Antiquarium Arboreense.

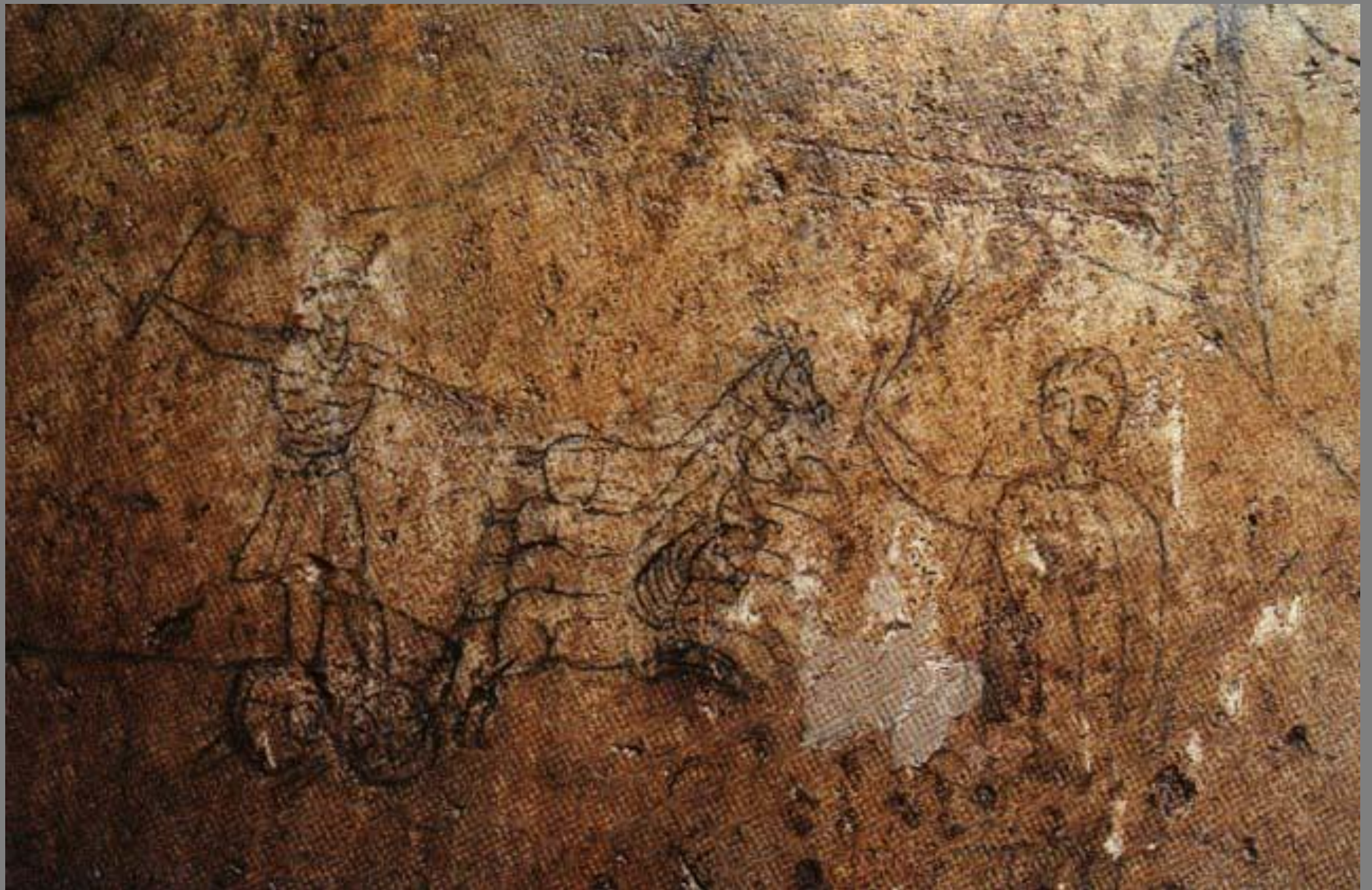


S. Salvatore di Sinis









Bibliografia

- P.G. Spanu, *La Sardegna bizantina tra VI e VII secolo*. Oristano 1998.



S. Giorgio di Sinis

Roma, catacomba di Priscilla

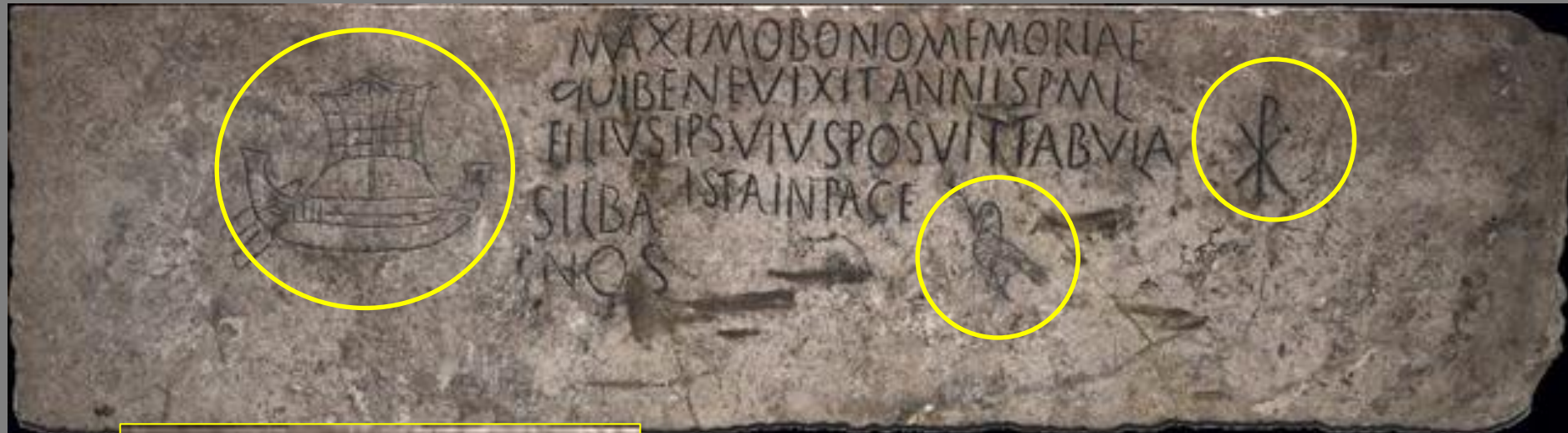


Bibliografia

- P.G. Spanu, R. Zucca, *I sigilli bizantini della Sardegna*. Oristano. 2004

Cornus

Cornus, Iscrizione di *Maximus*, V sec.



Bibliografia

- A.M. Corda, *Le iscrizioni cristiane della Sardegna anteriori al VII secolo*. Città del Vaticano 1999.



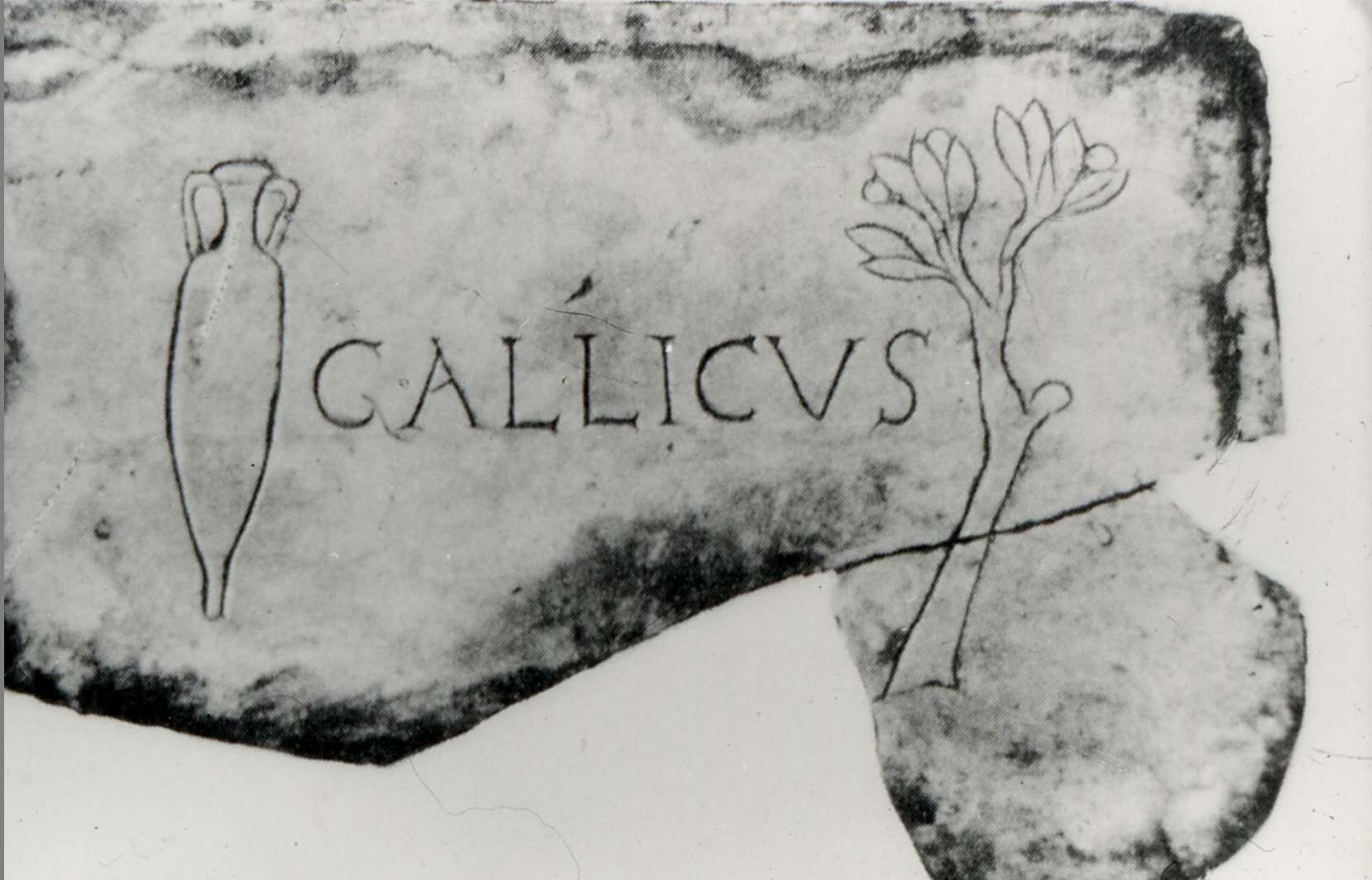
Bibliografia

- L. Pani Ermini, R. Zucca, *L'età paleocristiana e altomedievale. La produzione artigianale e l'epigrafia*. In V. Santoni ed., *Il Museo Archeologico Nazionale di Cagliari*. Sassari 1989, pp. 247-286.



- S. Paolo, *Act. Ap.*, IX, 15: *vas fictile*
- Paolino di Nola, *Ep.* 23,:7 *vasa fictilia nostri corporis*
- S. Agostino, *Serm.*, 48,1: sottolinea la fragilità della condizione umana:
vasi fragili, che si rompono con il peccato

Roma, catacomba di Pretestato



Roma, catacomba di Domitilla



Bibliografia

- R. MARTORELLI, *Influenze religiose sulla scelta dell'abito nei primi secoli cristiani*, in G. CANTINO WATAGHIN, J.-M. CARRIÉ (a cura di), *Tissus et vêtements dans l'antiquité tardive*. Colloque de l'Association pour l'Antiquité Tardive (Lyon, Musée Historique des Tissus, 18-19 janvier 2003), in *Antiquité Tardive*, 12. Paris: Brepols 2005, pp. 231-248.
- R. MARTORELLI, *Artigianato locale e modelli culturali: lo 'specchio' di Cornus*, in *Archivio Storico Sardo*, XLIV, 2005, pp. 9-32.

Fordongianaus



Santuario ipogeo
(I fase)



Santuario ipogeo
(II Fase)



Epigrafe di *Rogatianus*

Bibliografia

- Corda A.M. , *Le iscrizioni cristiane della Sardegna anteriori al VII secolo*. Città del Vaticano 1999.



Ittiri

Bibliografia

- M. Corrias, *Una coppa con scene cristiane nel Museo archeologico nazionale di Cagliari. Spunti per una ricerca sulla produzione dei vetri graffiti*, in R. Martorelli (a cura di), *Città, territorio, produzione e commerci nella Sardegna medievale. Studi in onore di Letizia Pani Ermini, offerti dagli allievi sardi per il settantesimo compleanno*, Cagliari, pp. 474-504.

Turris Libisonis

Porto Torres, ipogeo di Tanca di Borgona



Tanca di Borgona

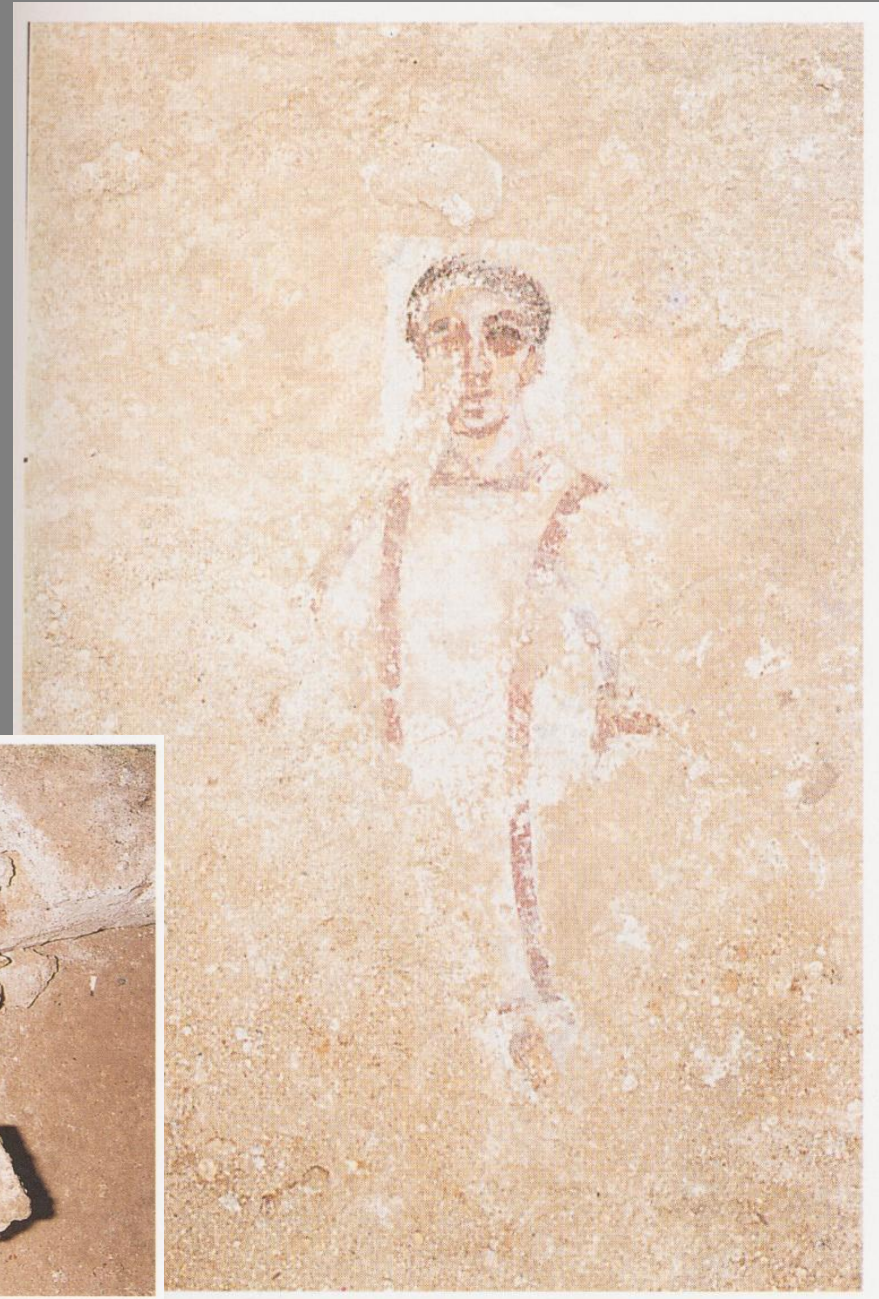
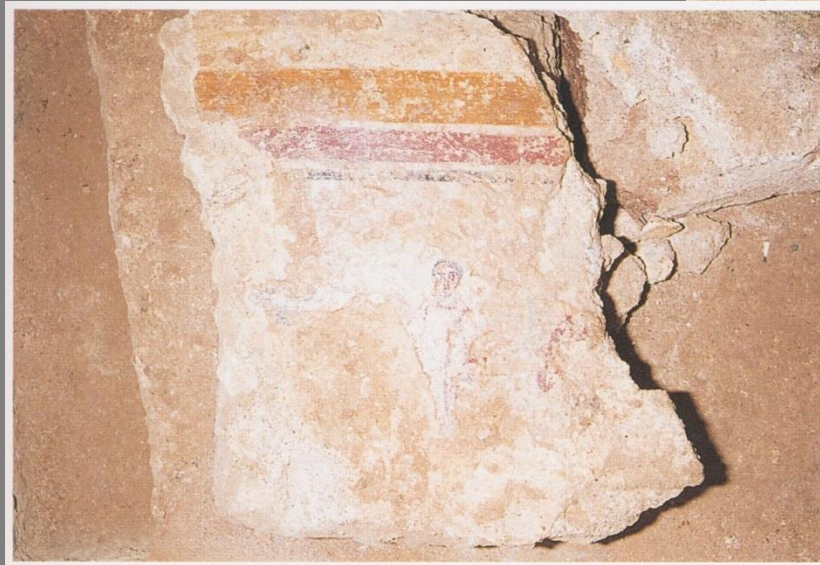
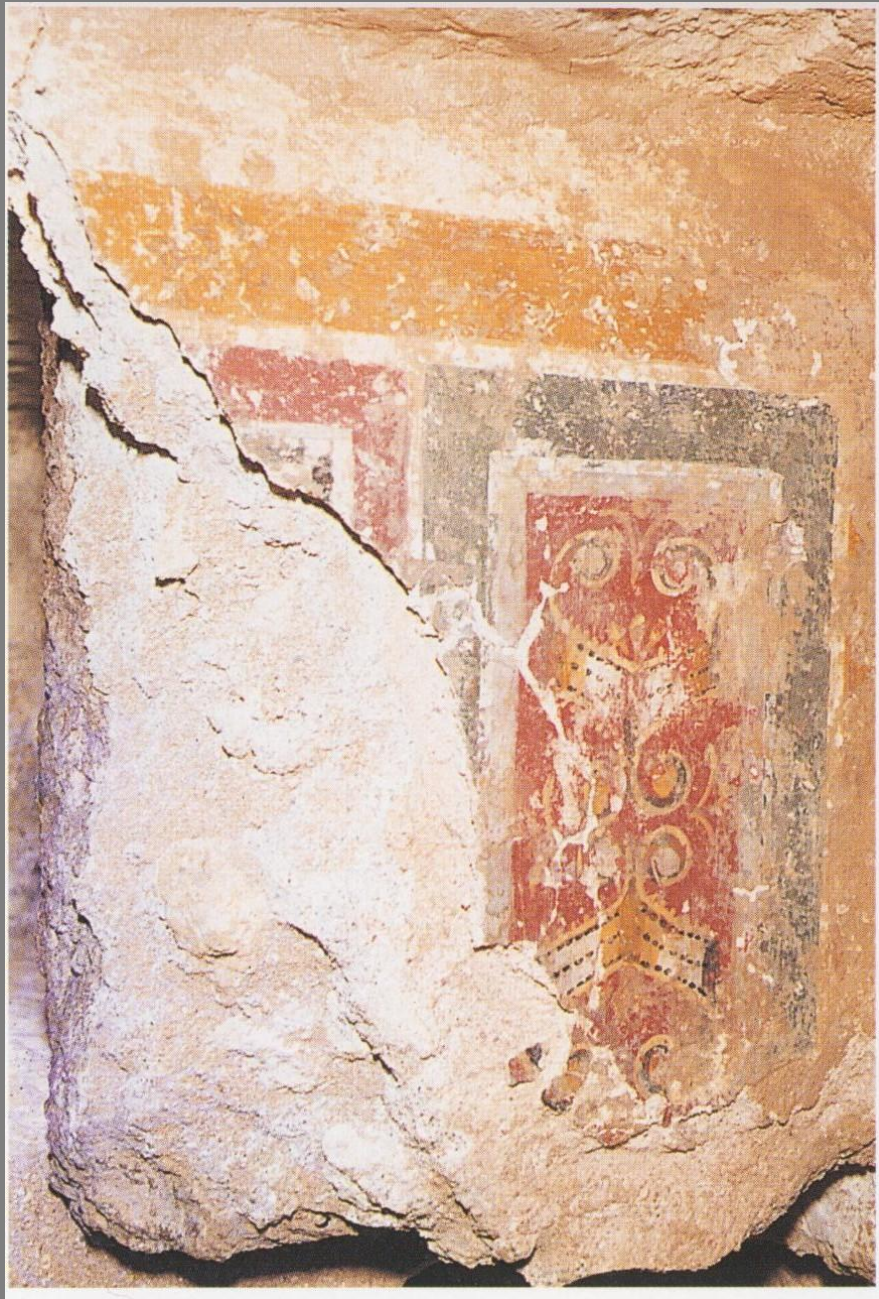


Roma, Ipogeo di Vibia



Roma, Necropoli vaticana: Mausoleo M





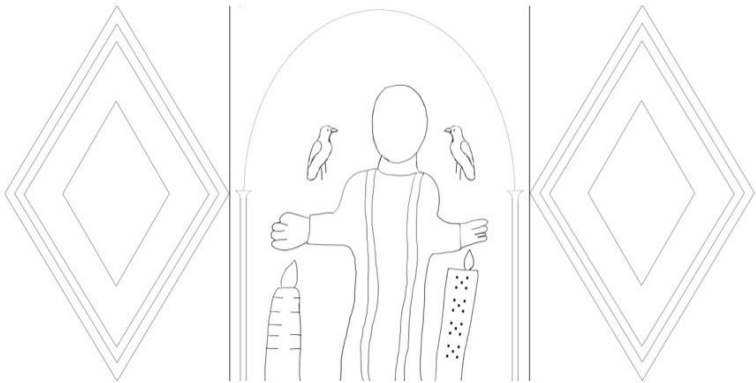
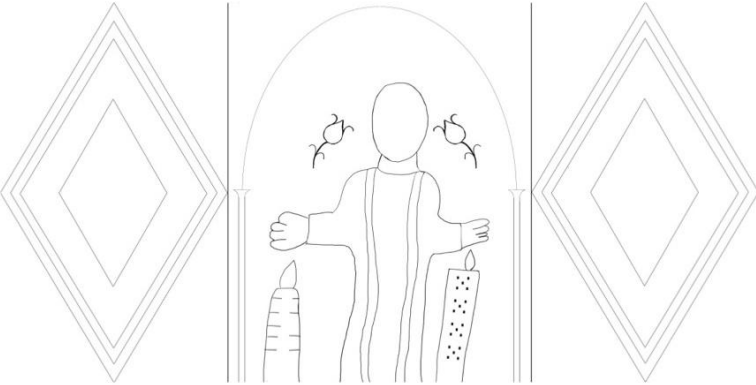
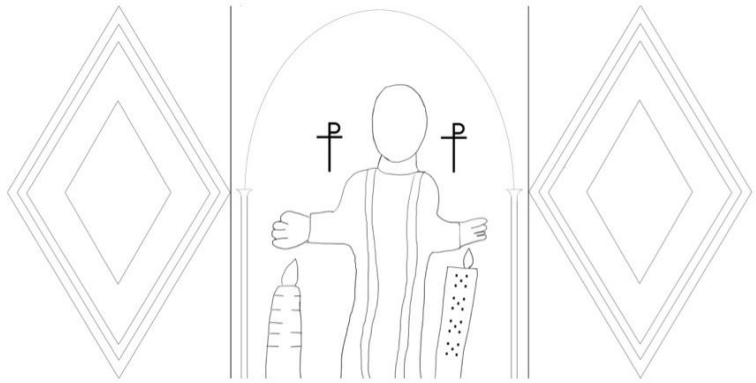
Bibliografia

- A.M. Nieddu, *L'arte paleocristiana in Sardegna: la pittura*, in P.G. Spanu (a cura di), *Insulae Christi. Il Cristianesimo primitivo in Sardegna, Corsica e Baleari = Mediterraneo tardoantico e medievale. Scavi e ricerche*, 16, Cagliari-Oristano 2002, pp. 371-374



DM SVAE CONIVCIPONE
FEMINESET TIMAEMVSAL
QVEVIXITANN XXXVIIME
V-DI-XVREFRIGERESIN
NOMEN I IN ACE

DOM PATRIMERENTISSI
DIONISIOQVIVIXITANNISIN
MIID XESYCHIVSETVA
AFFLICARISSIMI FECERV







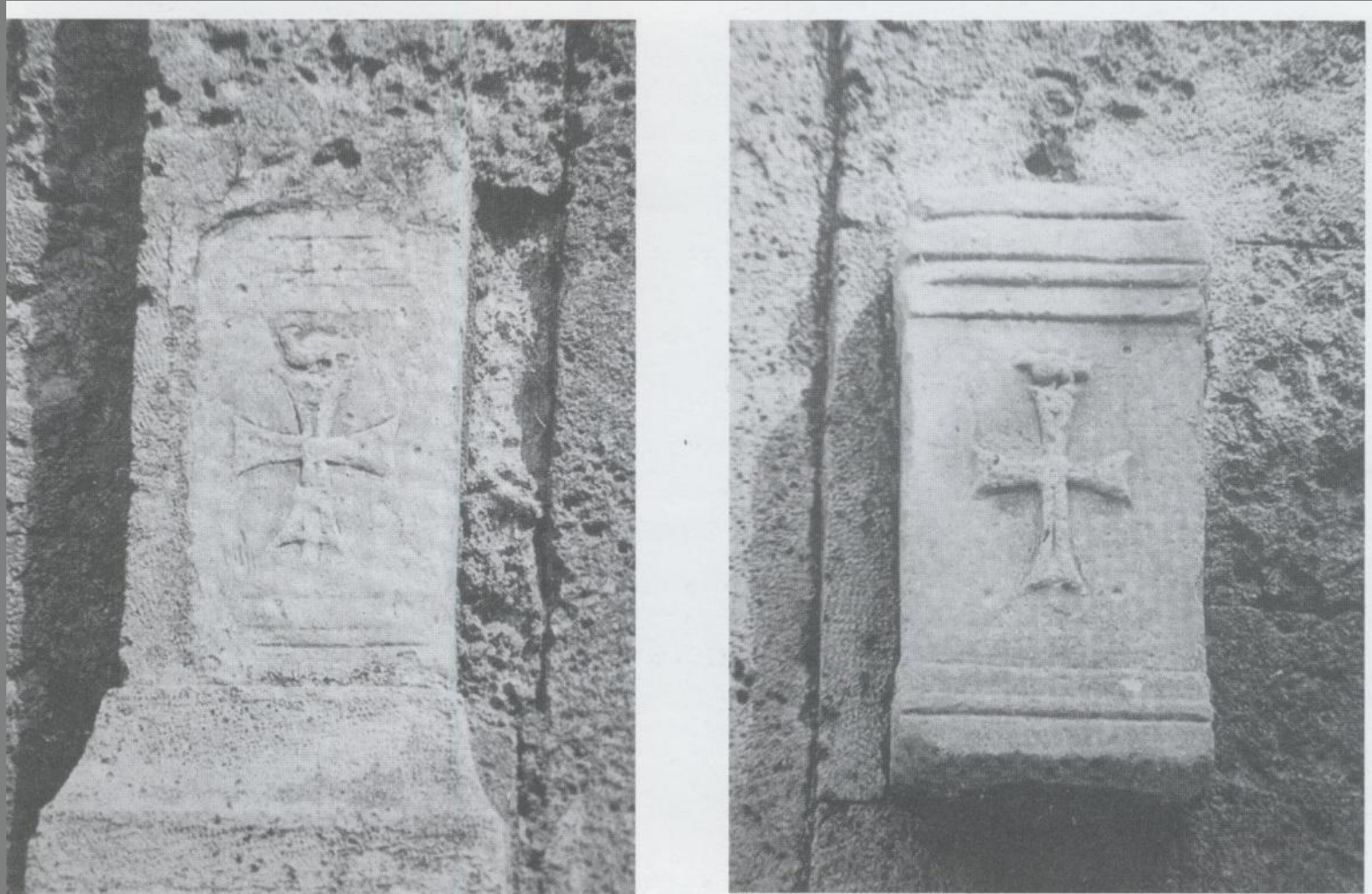
**Roma,
via Dino Compagni:
cub. F**



Porto Torres, *Domus* dei mosaici



Porto Torres, Basilica di S. Gavino



Bibliografia

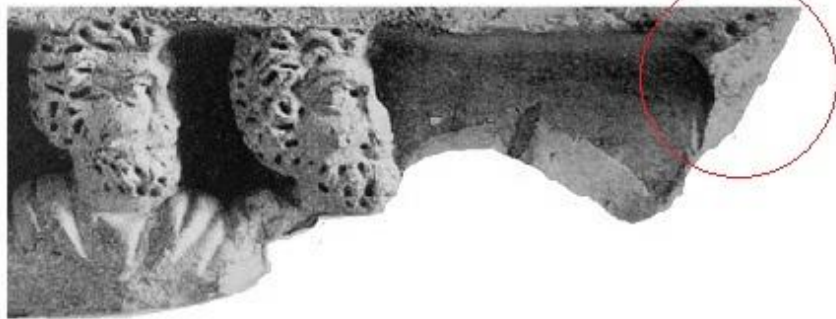
- A. Teatini, *L'arte paleocristiana in Sardegna: la scultura*, in P.G. Spanu ed., *Insulae Christi. Il Cristianesimo primitivo in Sardegna, Corsica, Baleari. Scavi e Ricerche*, 16, Oristano 2002, pp. 387-405.

Olbia



Ipotesi

- Scena cristologica
- *Miracula Christi*



a)



b)



ROMA.

Ambasciata Egiziana di Villa Ada Savoia:
Particolare della moltiplicazione dei pani

Bibliografia

- D. Cascianelli, *Nuove riflessioni iconografiche sul registro inferiore del sarcofago con il sacrificio di Isacco del Museo Archeologico Nazionale di Cagliari*, in CNAC XI, 2015, pp. 571 ss.



Olbia







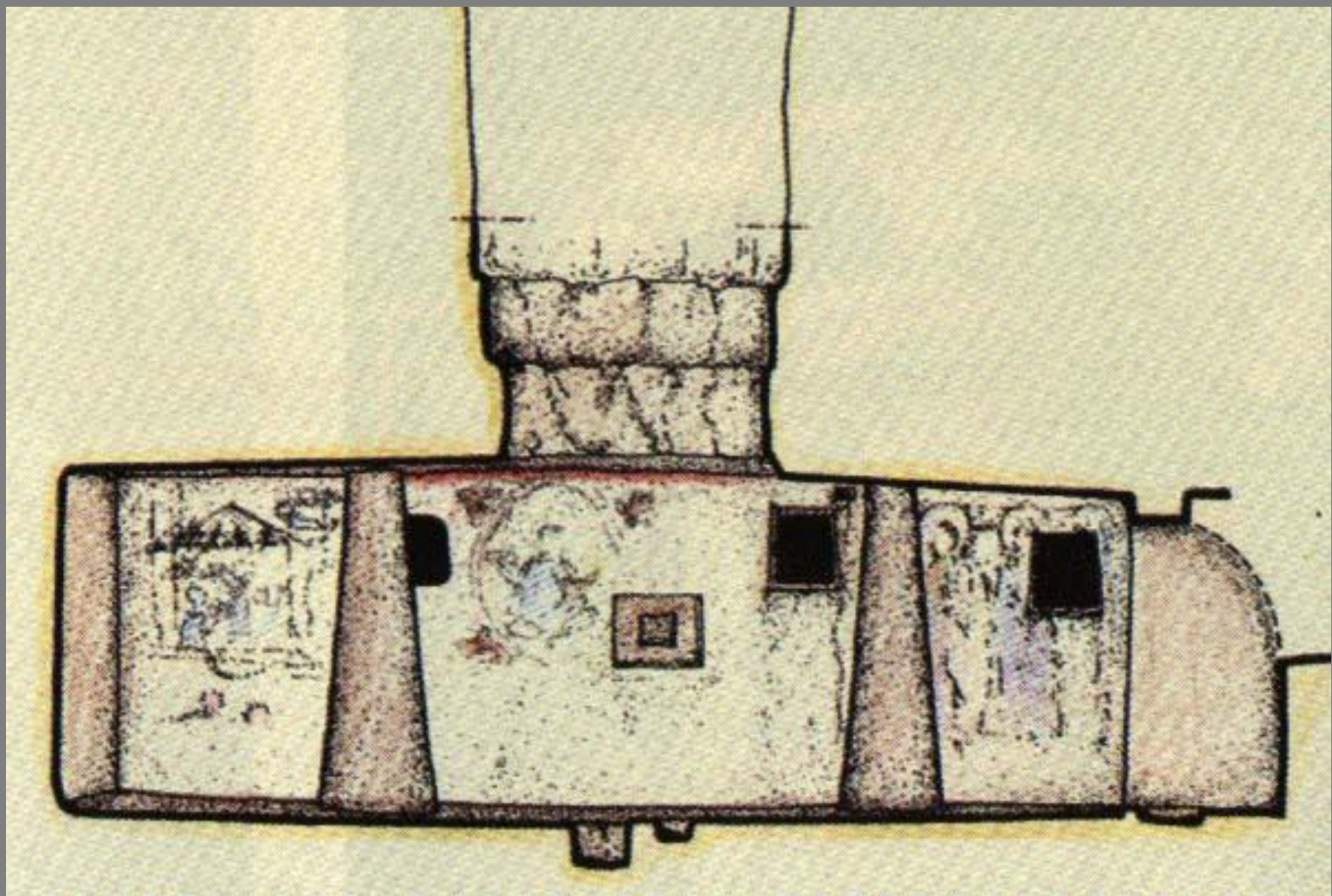
Orune, S. Efis

Bibliografia

A.M. Nieddu, *Il problema della cristianizzazione delle aree interne della Sardegna: i vetri cristiani incisi recentemente rinvenuti a S. Efisio di Orune*, in CNAC X, 2012, pp. 581-596.

S. Andrea Priu





















Bibliografia

- A.M. Nieddu, *L'arte paleocristiana in Sardegna: la pittura*, in P.G. Spanu (a cura di), *Insulae Christi. Il Cristianesimo primitivo in Sardegna, Corsica e Baleari = Mediterraneo tardoantico e medievale. Scavi e ricerche*, 16, Cagliari-Oristano 2002, pp. 371-374.
- R. Coroneo, *Gli affreschi di Sant'Andrea Priu a Bonorva. Nota preliminare*, in *Archivio Storico Sardo*, LXIII, 2003, pp. 9-37.
- A. Viridis, *La Tomba del Capo della necropoli di Sant'Andrea Priu*, in S. Cisci, R. Martorelli, G. Serreli (a cura di), *Il tempo dei Vandali e dei Bizantini. La Sardegna dal V al X secolo d.C.*, Nuoro 2022, pp. 286-293.